

# ОБУЧЕНИЕ УЧАСТНИКОВ ОЦЕНКИ НАЦИОНАЛЬНОЙ ЦЕПИ ПОСТАВОК (NSCA 2.0)

## День 4: Шаблоны отчетности



Программа Агентства США по международному развитию (USAID) в отношении глобальной цепи поставок в сфере здравоохранения — техническая помощь, целевой заказ на оценку национальной цепи поставок

## Детали отчетности

### – Задачи обучения

- ✓ Понять шаблоны отчетности, которые входят в набор инструментов, и что включает в себя каждый из них.
- ✓ Кратко обсудить, как данные шаблоны могут использоваться в разных целях.

### – Краткая информация

- ✓ Обзор шаблонов
- ✓ Рассмотрение каждого шаблона («Отчет», «План действий», «Таблица данных»)
- ✓ Использование различных шаблонов на примере инвестиций

В настоящем разделе рассматриваются различные типы шаблонов, создаваемых NSCA.

## NSCA 2.0 — информация для партнеров

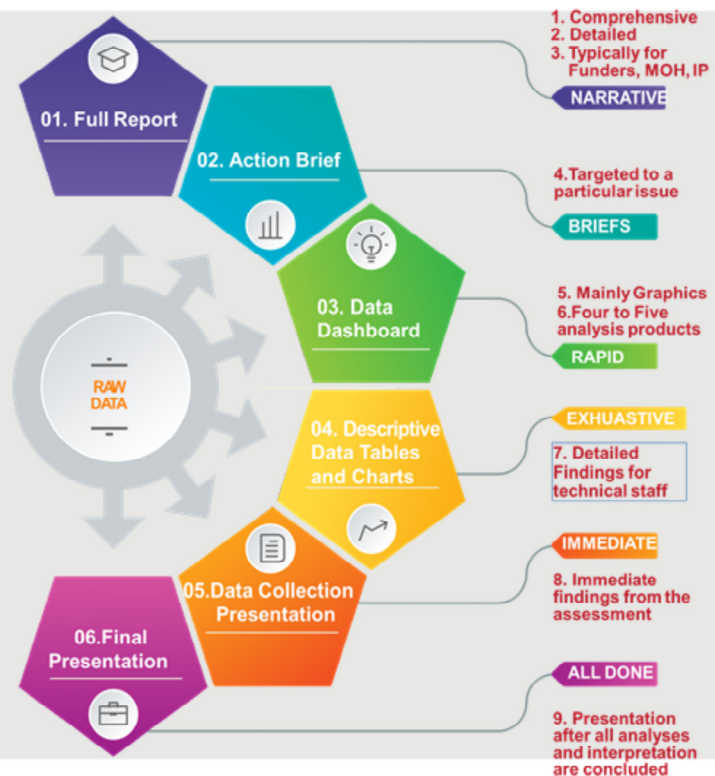


На этом графике показаны различные компоненты, включенные в набор инструментов NSCA 2.0.

## Детали отчетности

— Шесть основных шаблонов отчетности

— Настройка для конкретной аудитории или потребности



Различные типы шаблонов, предназначенных для распространения оценки национальной цепи поставок; в каждом имеются свои собственные процессы.



## Uganda National Supply Chain Assessment

### Capability and Performance

AUGUST 2018



## Полный отчет

### By Functional Module: Overall Capability Maturity Model and KPI Results

The following results, along with Exhibits 12 and 13, highlight some of the key findings from the assessment of the 11 supply chain functions. Results of the CMM scores are presented by level and followed by KPIs (where applicable). Where relevant, key capabilities and gaps are further elaborated to convey meaningful information.

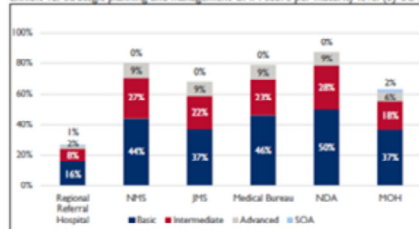
In the functional module subsections below, the following results are presented:

- KPIs (where applicable)
- Breakdown of CMM scores by level of achievement
- Key capabilities, key gaps
- Tracer commodity figures (where applicable)

#### Strategic Planning and Management

The strategic planning and management section seeks to determine if health supply chain levels are aware of and using an existing strategic plan, in accordance with the NPPSP III, to ensure that each level is monitoring its own performance to improve. Strategic planning and management are the purview of the MOH, but all health system levels are responsible for understanding their role in the strategic plans. Major areas that were factored into the scoring for this CMM module are the existence of strategic plans, appropriate monitoring mechanisms such as formal oversight committees that have broad stakeholder inclusions, and clear plans for private sector engagement.

Exhibit 12. Strategic planning and management: CMM score per maturity level (by SC level)



Maximum scores: Basic 30 percent, Intermediate 30 percent, Advanced 15 percent, State of the Art, 5 percent. For instance, if the Basic portion is actually 45 percent, it should be interpreted as 45/30. See Exhibit 9 for more detail on CMM scores.



Как перейти от результатов к непосредственному использованию результатов?

# Краткий обзор NSCA

## GENERAL GUIDANCE FOR AN NSCA BRIEF

The goal of an NSCA Brief may vary. Dependent on the goal, different types of audience may be the focus. Please see Table 1 for an overview of some of the possible goals and audiences that may be the focus for an NSCA Brief. Think about the NSCA Brief as a stand-alone document; that is, an individual should not have to read the final report to understand the NSCA Brief.

NSCA BRIEF		
TYPE OF BRIEF	GOAL	AUDIENCE
Policy	Prompt A Change On Policy Or Guidelines	National Decision- And Policy-Makers
Action	Prompt Action Regarding Resource Allocation Or An Intervention	Moh Leadership, Program Or Department Heads, Central Medical Stores Director
Evidence	Provide Overview Of Evidence To Increase Knowledge And Awareness. For Example, It May Describe The Impact Of Previous Interventions Or Changes.	Moh Leadership, Program Or Department Heads, Central Medical Stores Director

As the Brief is developed, consider including a few key graphics that may help communicate your message. Consider including a photo or sidebar (e.g., call-out box) to help crystallize the intended message.

If your team utilized the additional analyses (e.g., regression or other approach), consider including pertinent findings in the summary of evidence section of the Brief template outlined below.

26.10.2019

FUNDER Country MOH Project/Org

### SUMMARY

Healthcare is a complex system with many stakeholders and many challenges. The NSCA Brief is a tool to help you communicate the results of your NSCA study to a specific audience. The NSCA Brief is a stand-alone document that can be used to inform decision-makers about the results of your NSCA study. The NSCA Brief is a tool to help you communicate the results of your NSCA study to a specific audience. The NSCA Brief is a stand-alone document that can be used to inform decision-makers about the results of your NSCA study.



The NSCA Brief is a tool to help you communicate the results of your NSCA study to a specific audience. The NSCA Brief is a stand-alone document that can be used to inform decision-makers about the results of your NSCA study.

The NSCA Brief is a tool to help you communicate the results of your NSCA study to a specific audience. The NSCA Brief is a stand-alone document that can be used to inform decision-makers about the results of your NSCA study. The NSCA Brief is a tool to help you communicate the results of your NSCA study to a specific audience. The NSCA Brief is a stand-alone document that can be used to inform decision-makers about the results of your NSCA study.

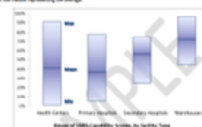
2. HEALTHCARE SYSTEM EVALUATION

2020-01-01

FUNDER Country MOH Project/Org

### SUMMARY OF EVIDENCE

Current levels of NSCA capacity for different levels of the health system are shown in the bar chart below. Each bar represents the current level of NSCA capacity for a specific level of the health system.



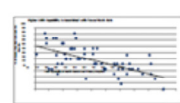
The NSCA Brief is a tool to help you communicate the results of your NSCA study to a specific audience. The NSCA Brief is a stand-alone document that can be used to inform decision-makers about the results of your NSCA study. The NSCA Brief is a tool to help you communicate the results of your NSCA study to a specific audience. The NSCA Brief is a stand-alone document that can be used to inform decision-makers about the results of your NSCA study.

The NSCA Brief is a tool to help you communicate the results of your NSCA study to a specific audience. The NSCA Brief is a stand-alone document that can be used to inform decision-makers about the results of your NSCA study. The NSCA Brief is a tool to help you communicate the results of your NSCA study to a specific audience. The NSCA Brief is a stand-alone document that can be used to inform decision-makers about the results of your NSCA study.

2. HEALTHCARE SYSTEM EVALUATION

2020-01-01

FUNDER Country MOH Project/Org



The NSCA Brief is a tool to help you communicate the results of your NSCA study to a specific audience. The NSCA Brief is a stand-alone document that can be used to inform decision-makers about the results of your NSCA study. The NSCA Brief is a tool to help you communicate the results of your NSCA study to a specific audience. The NSCA Brief is a stand-alone document that can be used to inform decision-makers about the results of your NSCA study.

The NSCA Brief is a tool to help you communicate the results of your NSCA study to a specific audience. The NSCA Brief is a stand-alone document that can be used to inform decision-makers about the results of your NSCA study. The NSCA Brief is a tool to help you communicate the results of your NSCA study to a specific audience. The NSCA Brief is a stand-alone document that can be used to inform decision-makers about the results of your NSCA study.

2. HEALTHCARE SYSTEM EVALUATION

2020-01-01

FUNDER Country MOH Project/Org

### DETAILED RECOMMENDATIONS

In order to ensure that the NSCA Brief is a tool to help you communicate the results of your NSCA study to a specific audience, the NSCA Brief is a stand-alone document that can be used to inform decision-makers about the results of your NSCA study.

The NSCA Brief is a tool to help you communicate the results of your NSCA study to a specific audience. The NSCA Brief is a stand-alone document that can be used to inform decision-makers about the results of your NSCA study. The NSCA Brief is a tool to help you communicate the results of your NSCA study to a specific audience. The NSCA Brief is a stand-alone document that can be used to inform decision-makers about the results of your NSCA study.

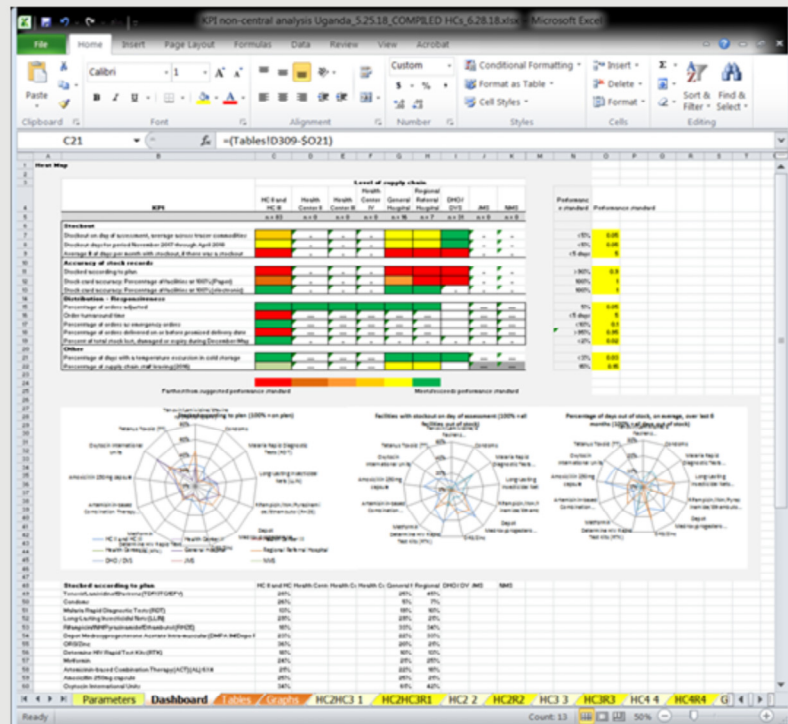
The NSCA Brief is a tool to help you communicate the results of your NSCA study to a specific audience. The NSCA Brief is a stand-alone document that can be used to inform decision-makers about the results of your NSCA study. The NSCA Brief is a tool to help you communicate the results of your NSCA study to a specific audience. The NSCA Brief is a stand-alone document that can be used to inform decision-makers about the results of your NSCA study.

The NSCA Brief is a tool to help you communicate the results of your NSCA study to a specific audience. The NSCA Brief is a stand-alone document that can be used to inform decision-makers about the results of your NSCA study. The NSCA Brief is a tool to help you communicate the results of your NSCA study to a specific audience. The NSCA Brief is a stand-alone document that can be used to inform decision-makers about the results of your NSCA study.

2. HEALTHCARE SYSTEM EVALUATION

2020-01-01

# Таблица данных — KPI





# Таблица данных — Нецентральные КПЭ

## — Теплокарта

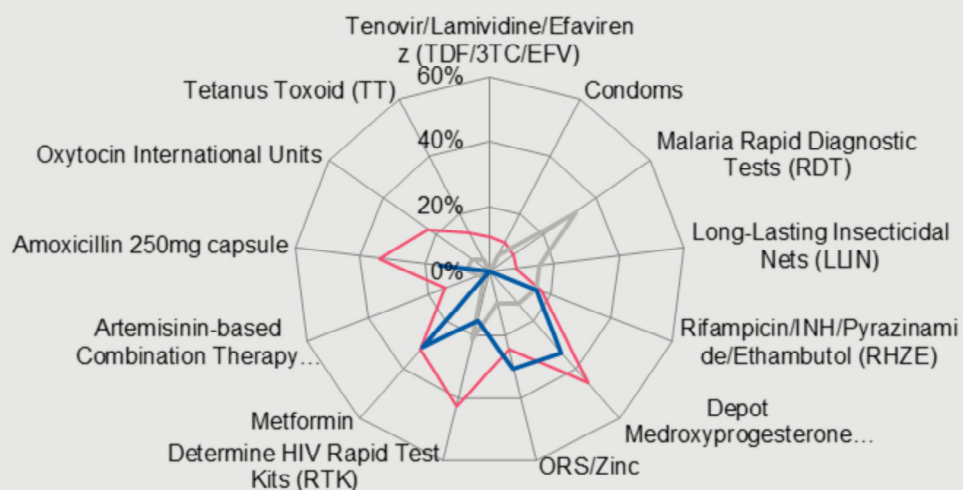
КПЭ	Уровень цепи поставок					
	Медицинский центр	Больница общего профиля	Региональная больница	Районная санитарная контора	Медицинские торговые точки NGO	Центр медицинского обслуживания
	n = 83	n = 16	n = 7	n = 31	n = 0	n = 0
<b>Дефицит</b>						
Дефицит на дату оценки, в среднем по всем товарам-маркерам						
Дни дефицита за период с ноября 2017 г. по апрель 2018 г.						
Среднее количество дней в месяце с дефицитом, если был дефицит						
<b>Точность учетных данных о запасах</b>						
Обеспечение запасами в соответствии с планом						
Точность карточек учета запасов: Процент организаций со 100 % (бумажный)						
Точность карточек учета запасов: Процент организаций со 100 % (электронный)						
<b>Распределение — соответствие требованиям</b>						
Процент скорректированных заказов						
Время обработки заказа						
Процент срочных заказов						
Процент заказов, доставленных в срок или раньше обещанной даты доставки						
Процент от общего количества утерянных, поврежденных или просроченных запасов с декабря по май						
<b>Другое</b>						
Процент дней, в которые наблюдались отклонения температуры при холодном хранении						
Процент уволившихся сотрудников в цепи поставок (2016 г.)						

Максимальное отклонение от предлагаемого стандарта эффективности

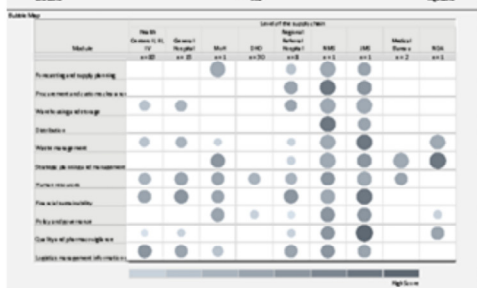
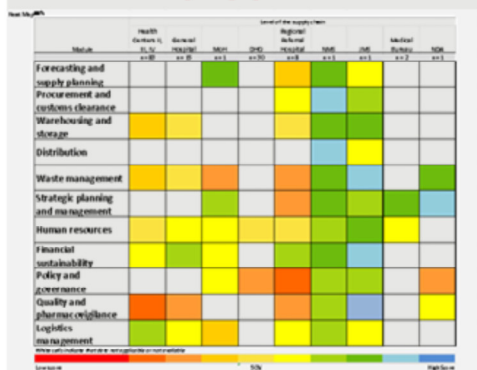
Соблюдает/превосходит стандарт эффективности

## Таблица данных — Нецентральные КПЭ — Лепестковые диаграммы

Организации, в которых в день оценки наблюдался дефицит  
(100 % = все организации с дефицитом товаров)

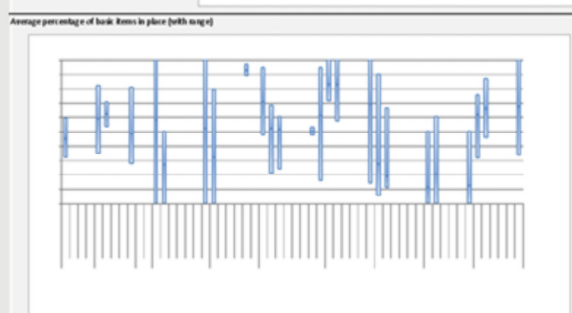


# Таблица данных СММ

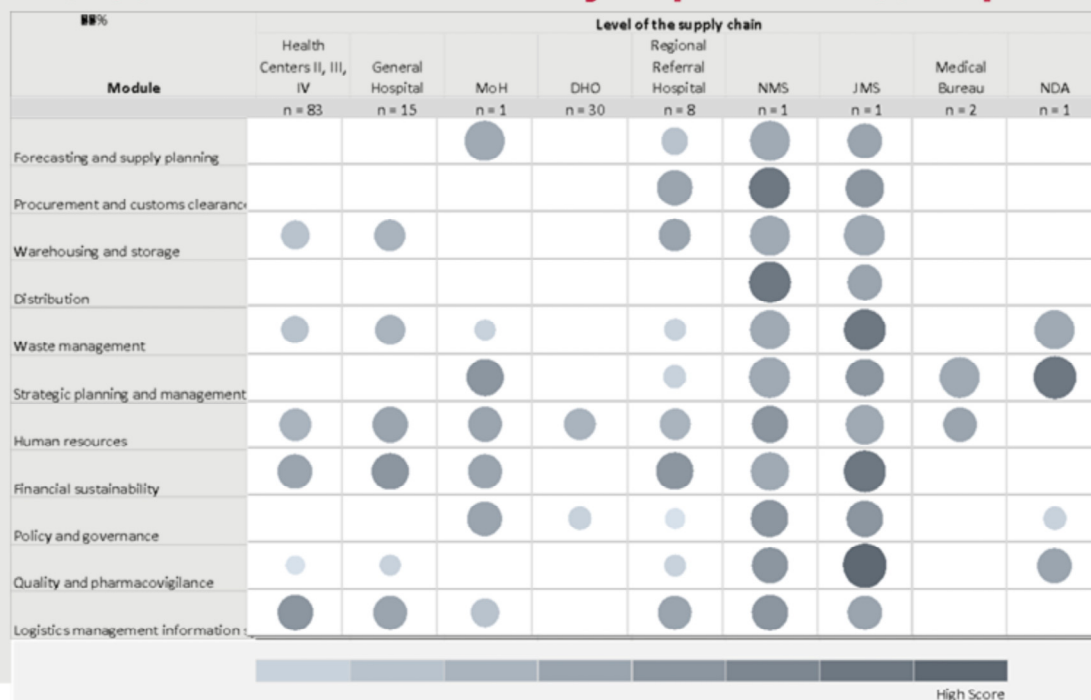


Percentage of book items in place (book)

Module	Score table	Average	Min	Max	Score
Forecasting and supply planning	100	100	100	100	100
Procurement and systems clearance	100	100	100	100	100
Warehousing and storage	100	100	100	100	100
Distribution	100	100	100	100	100
Waste management	100	100	100	100	100
Strategic planning and systems management	100	100	100	100	100
Human resources	100	100	100	100	100
Financial sustainability	100	100	100	100	100
Policy and governance	100	100	100	100	100
Quality and patient compliance	100	100	100	100	100
Logistics management	100	100	100	100	100



## Таблица данных — СММ — Пузырьковая диаграмма



## Таблицы данных и диаграммы

- **СММ**

- Сводные таблицы (результаты модуля по уровням)
- Гистограммы (% «Базовый», «Средний», «Продвинутый», SOA, по модулю и уровню)
- Описательные таблицы и диаграммы (% мест, предоставивших каждый ответ на описательные вопросы, по уровню)

- **КПЭ — Центральный уровень**

- Таблицы для каждого КПЭ, только Центральный уровень

- **КПЭ — Нецентральные уровни**

- Таблицы — Таблицы показателей КПЭ для большинства КПЭ, по уровню
- Диаграммы — Линейные графики показателей для 7 ключевых КПЭ, по уровню (и за период времени для некоторых показателей запасов)

# Шаблон презентации

1-NSCA Outbrief and Final Presentation Template-2018.pptx Microsoft PowerPoint

File Home Insert Design Transitions Animations Slide Show Review View Acrobat

Normal Styles Notes Reading View Slide Master Handout Notes Show Guides Zoom FE to Window Zoom Color Grayscale New Window Cascade Move Split Window Switch Windows Macros

**Country X NSCA 2.0**  
NATIONAL SUPPLY CHAIN ASSESSMENT  
Preliminary Findings

**1**

**2**

**3**

**4**

**5**

**6**

**7**

**8**

**9**

**10**

**11**

**12**

**13**

**14**

**15**

26.10.2019

14

## Дифференцированное использование выходных данных NSCA — на примере инвестиций

- **Политика/план действий** — информирует министерство здравоохранения и руководство спонсоров о том, какие меры должны быть приняты и какие выгоды получит страна.
- **Таблица данных** — представляет в сжатом виде общую слабость, описывает текущую ситуацию и обеспечивает мониторинг влияния инвестиций. Поддерживает политику/план действий, обеспечивая верное направление для принятия мер.
- **Полный технический отчет** дает техническому персоналу и руководству центров медицинского обслуживания (CMS) подробное описание слабых и сильных сторон системы как в плане эффективности, так и в плане возможностей. Поддерживает определение приоритетов для инвестиций.
- **Аналитические таблицы** — дают возможность подробного анализа для определения конкретных слабых мест и пробелов с точки зрения технической составляющей, уровня цепи поставок и географических особенностей с целью оптимального направления инвестиций.
  - Например, на каких уровнях цепи поставок задерживается информация? Какие регионы наиболее остро нуждаются в совершенствовании инфраструктуры? Какие конкретно существуют пробелы в прогнозировании и планировании поставок?

Признание того, что письменные выходные данные представляют собой только один аспект отчетности и распространения. В значительной степени это также осуществляется посредством презентаций и собраний.